

STATUT SAMODZIELNEGO PUBLICZNEGO ZESPOŁU OPIEKI ZDROWOTNEJ W MYSZKOWIE

Teks jednolity Statutu

Opracowany na podstawie:

Uchwały nr XXXIII/212/2012 Rady Powiatu w Myszkowie z dnia 30 listopada 2012 roku w sprawie nadania Statutu Samodzielnego Publicznego Zespołu Opieki Zdrowotnej w Myszkowie.

Zmieniony w oparciu o:

- ✓ Uchwałę Nr XLII/286/2013 Rady Powiatu w Myszkowie z dnia 27.09.2013 r.
- ✓ Uchwałę Nr LVII/373/2014 Rady Powiatu w Myszkowie z dnia 26.09.2014 r.
- ✓ Uchwałę Nr III/33/2015 Rady Powiatu w Myszkowie z dnia 29.01.2015 r.
- ✓ Uchwałę Nr XVII/130/2016 Rady Powiatu w Myszkowie z dnia 13.01.2016 r.
- ✓ Uchwałę Nr XXII/155/2016 Rady Powiatu w Myszkowie z dnia 23.05.2016 r.
- ✓ Uchwałę Nr XXIV/165/2016 Rady Powiatu w Myszkowie z dnia 25.08.2016 r.
- ✓ Uchwałę Nr XXXIII/210/2017 Rady Powiatu w Myszkowie z dnia 23.02.2017 r.
- ✓ Uchwałę Nr VIII/58/2019 Rady Powiatu w Myszkowie z dnia 18.04.2019 r.
- ✓ Uchwałę Nr IX/62/2019 Rady Powiatu w Myszkowie z dnia 06.05.2019 r.
- ✓ Uchwałę Nr XVI/112/2019 Rady Powiatu w Myszkowie z dnia 22.10.2019 r.
- ✓ Uchwałę Nr XVIII/140/2019 Rady Powiatu w Myszkowie z dnia 19.12.2019 r.

ROZDZIAŁ I.

Postanowienia ogólne

§ 1.

1. Samodzielny Publiczny Zespół Opieki Zdrowotnej w Myszkowie, zwany dalej **Zespołem**, działa na podstawie :
 - 1) Ustawy z dnia 15 kwietnia 2011r. *o działalności leczniczej* (Dz. U. z 2018 r. poz. 2190 z póź. zm.).
 - 2) Ustawy z dnia 27 sierpnia 2004 r. *o świadczeniach opieki zdrowotnej finansowanych ze środków publicznych* (t.j. Dz. U. z 2018 r. poz. 1510 z późn. zm.) oraz przepisów wykonawczych.
 - 3) Przepisów ustawy z dnia 23 kwietnia 1964. *Kodeks Cywilny* (Dz.U. z 2018 r. poz. 1025).
 - 4) Innych przepisów dotyczących podmiotów wykonujących działalność leczniczą niebędących przedsiębiorcami oraz samorządowych jednostek organizacyjnych.
 - 5) Niniejszego Statutu.
2. Zespół może używać nazwy skróconej: SP ZOZ w Myszkowie.

§ 2.

1. Zespół podlega wpisowi do rejestru podmiotów wykonujących działalność leczniczą prowadzonego przez Wojewodę Śląskiego.
2. Zespół posiada osobowość prawną z chwilą wpisania do rejestru publicznych zakładów opieki zdrowotnej prowadzonego przez sąd rejestrowy.

3. Sądem Rejestrowym jest XVII Wydział Gospodarczy Krajowego Rejestru Sądowego w Częstochowie.

§ 3.

1. Podmiotem tworzącym Zespołu jest Powiat Myszkowski.
2. Bezpośredni nadzór nad działalnością Zespołu z upoważnienia Rady Powiatu sprawuje Zarząd Powiatu w Myszkowie.

ROZDZIAŁ II

Siedziba i obszar działania

§ 4.

Siedziba Zespołu znajduje się w Myszkowie przy ul. Aleja Wolności 29.

§ 5.

1. Obszar działania Zespołu obejmuje Powiat Myszkowski.
2. Zespół udziela również świadczeń zdrowotnych osobom przyjezdnym z całego kraju i cudzoziemcom.
3. Okoliczności wymienione w ust. 2 ani żadne inne okoliczności nie mogą stanowić podstawy do odmowy udzielenia świadczenia, jeżeli osoba zgłaszająca się do Zespołu wymaga natychmiastowego udzielenia świadczeń zdrowotnych ze względu na zagrożenie życia lub zdrowia.

ROZDZIAŁ III.

Cele i zadania

§ 6.

Podstawowym celem działania Zespołu jest udzielanie świadczeń zdrowotnych służących zachowaniu, ratowaniu, przywracaniu lub poprawie zdrowia oraz inne działania medyczne wynikające z procesu leczenia lub przepisów odrębnych regulujących zasady ich wykonywania.

§ 7.

Zespół realizuje swoje cele na podstawie umów zawieranych z oddziałami Wojewódzkimi Narodowego Funduszu Zdrowia, organami samorządu terytorialnego, instytucjami ubezpieczeniowymi, zakładami pracy, organizacjami społecznymi, innymi instytucjami, osobami fizycznymi oraz innymi dozwolonymi prawem podmiotami.

§ 8.

Do zadań Zespołu należy prowadzenie działalności leczniczej w rodzaju stacjonarnych i całodobowych świadczeń zdrowotnych oraz ambulatoryjnych świadczeń zdrowotnych, a w szczególności:

- 1) udzielanie świadczeń zdrowotnych w zakresie lecznictwa stacjonarnego,
- 2) udzielanie świadczeń zdrowotnych w zakresie podstawowej opieki zdrowotnej,
- 3) w zakresie opieki specjalistycznej i diagnostyki:

- a) udzielanie świadczeń specjalistycznych (w zakresie posiadanych specjalności),
- b) udzielanie świadczeń w zakresie diagnostyki:
 - laboratoryjnej,
 - endoskopowej,
 - elektrokardiograficznej,
 - obrazowej (badania ultrasonograficzne, tomografii komputerowej, mammografii),
 - inwazyjnej,
 - elektrofizjologii,
- 4) udzielanie świadczeń w zakresie rehabilitacji leczniczej,
- 5) udzielanie świadczeń w zakresie opieki psychiatrycznej i leczenia uzależnień,
- 6) udzielanie świadczeń w zakresie leczenia stomatologicznego,
- 7) udzielanie świadczeń zdrowotnych w zakresie pomocy doraźnej i transportu sanitarnego,
- 8) w pozostałym zakresie:
 - a) promocja zdrowia,
 - b) wykonywanie określonych programów prozdrowotnych na zlecenie,
 - c) szerzenie oświaty zdrowotnej,
 - d) ułatwianie podnoszenia kwalifikacji zawodowych pracownikom Zespołu, w szczególności personelowi wykonującemu zawody medyczne,
 - e) w zakresie ochrony zdrowia wykonywanie zadań na rzecz obronności kraju, w sytuacjach nadzwyczajnych m.in. na czas kryzysu, zagrożenia lub wojny.
 - f) prowadzenie innej działalności wynikającej z odrębnych przepisów lub zleconej przez podmiot tworzący.
- 9) Zespół może prowadzić inną działalność niż działalność lecznicza nieuciążliwą dla pacjenta oraz przebiegu leczenia, w szczególności działalność polegającą na:
 - a) najmie, dzierżawie i użyczeniu majątku trwałego,
 - b) sterylizacji sprzętu,
 - c) prowadzeniu działalności w zakresie handlu detalicznego (bufetu) oraz działalności gastronomicznej i dostarczaniu żywności dla odbiorców zewnętrznych (catering),
 - d) prowadzeniu działalności usługowej w zakresie transportu sanitarnego,
 - e) prowadzeniu działalności w zakresie usług parkingowych,
 - f) prowadzeniu działalności w zakresie usług medycznego zabezpieczenia imprez.

§ 9.

W wykonywaniu działań statutowych Zespół współpracuje z:

1. innymi podmiotami leczniczymi,
2. organami administracji samorządowej i rządowej,
3. związkami i samorządami zawodowymi,
4. organizacjami społecznymi, związkami zawodowymi, stowarzyszeniami i fundacjami,
5. innymi instytucjami związanymi z przedmiotem działania.

ROZDZIAŁ IV.

Organy i struktura organizacyjna

§ 10.

1. Organami Zespołu są :

- 1) Dyrektor
- 2) Rada Społeczna

§ 11.

1. Dyrektor kieruje i zarządza Zespołem oraz reprezentuje go na zewnątrz.
2. Dyrektor podejmuje decyzje dotyczące funkcjonowania Zespołu samodzielnie oraz ponosi odpowiedzialność za zarządzanie Zespołem.
3. Dyrektor jest przełożonym wszystkich pracowników Zespołu i pełni funkcję pracodawcy w rozumieniu przepisów kodeksu pracy.
4. Dyrektora zatrudnia się w trybie i na zasadach określonych w ustawie o działalności leczniczej.

§ 12.

1. Dyrektor kieruje Zespołem przy pomocy:
 - a) Naczelnego Lekarza Szpitala,
 - b) Głównego Księgowego,
 - c) Ordynatorów Oddziałów Szpitalnych lub Kierowników Oddziałów,
 - d) Przełożonej Pielęgniarek,
 - e) Kierowników podległych im komórek lub jednostek organizacyjnych, którzy kierują powierzonym im zakresem spraw i działalnością podporządkowanych im komórek organizacyjnych.
2. Rodzaje stanowisk w Zespole, których obsadzanie następuje w drodze konkursu oraz wymagania, jakim powinny odpowiadać osoby na stanowiska kierownicze określają odrębne przepisy.

§ 13.

Kompetencje i obowiązki Dyrektora, Asystenta Dyrektora, Naczelnego Lekarza Szpitala, Głównego Księgowego, Ordynatorów/Kierowników Oddziałów oraz Kierowników komórek organizacyjnych określa Regulamin Organizacyjny Zespołu.

§ 14.

1. Zespół jako podmiot leczniczy wykonuje działalność określoną niniejszym Statutem poprzez:
 - a) lecznictwo stacjonarne – Szpital Powiatowy
 - b) lecznictwo ambulatoryjne – Przychodnie i Dział Pomocy Doraźnej
2. W ramach zakładu leczniczego, o którym mowa w pkt 1, funkcjonują jednostki i komórki organizacyjne określone w załączniku Nr 2 do niniejszego Statutu.

§ 15.

1. Strukturę organizacyjną Zespołu określa schemat organizacyjny stanowiący załącznik Nr 1 do niniejszego Statutu.
2. Wykaz jednostek i komórek organizacyjnych Zespołu funkcjonujących w ramach zakładu leczniczego, w tym ilość łóżek oddziałów szpitalnych, obowiązki i zakresy działania poszczególnych komórek organizacyjnych Zespołu określa Regulamin Organizacyjny Zespołu.

§ 16.

Przy Zespole działa Rada Społeczna, która jest organem inicjującym, opiniodawczym podmiotu tworzącego oraz organem doradczym Dyrektora Zespołu.

§ 17.

Rada Społeczna wykonuje zadania określone w ustawie.

§ 18.

1. Rada Społeczna Zespołu składa się z 9 osób.
2. Skład Rady tworzą:
 - a) przewodniczący, którym jest osoba wyznaczona przez podmiot tworzący Zespołu,
 - b) 8 członków.

§ 19.

Radę Społeczną Zespołu powołuje, odwołuje oraz zwołuje jej pierwsze posiedzenie podmiot tworzący Zespół.

§ 20.

1. Kadencja Rady Społecznej Zespołu trwa 5 lat.
2. Członkowie Rady Społecznej podlegają odwołaniu z Rady przed upływem kadencji w następujących przypadkach:
 - a) zatrudnienia tej osoby w Zespole,
 - b) skazania prawomocnym wyrokiem za przestępstwo umyślne,
 - c) podjęcia zatrudnienia lub pełnienia funkcji mogących pozostawać w sprzeczności z interesami Zespołu lub/i podmiotu go tworzącego, albo podmiotu który wyznaczył członka Rady,
 - d) pisemnego zrzeczenia się przez członka funkcji,
 - e) nieusprawiedliwionej nieobecności na 2 kolejnych posiedzeniach rady społecznej,
3. Członkostwo w radzie społecznej wygasa na skutek śmierci członka rady społecznej.
4. W przypadku odwołania albo śmierci osoby powołanej w skład rady społecznej przed upływem kadencji podmiot tworzący z własnej inicjatywy lub na wniosek podmiotu, którego odwołana lub zmarła osoba była przedstawicielem, uzupełnia skład rady społecznej.

§ 21.

W posiedzeniach Rady Społecznej Zespołu:

- a) uczestniczy Dyrektor Zespołu oraz przedstawiciele organizacji związkowych,
- b) mają prawo uczestniczyć z głosem doradczym przedstawiciele samorządów zawodów medycznych.

§ 22.

Sposób zwoływania posiedzeń Rady Społecznej, tryb pracy i podejmowania uchwał określa Regulamin Rady Społecznej.

§ 23.

Obsługę administracyjną Rady Społecznej zapewnia Dyrektor Zespołu.

§ 24.

Od uchwały Rady Społecznej Dyrektorowi Zespołu przysługuje odwołanie do podmiotu tworzącego Zespół.

§ 25.

Spory wynikłe pomiędzy Dyrektorem Zespołu a Radą Społeczną rozstrzyga podmiot tworzący Zespół.

ROZDZIAŁ V

Gospodarka finansowa

§ 26.

1. Zakład prowadzi gospodarkę finansową w oparciu o:
 - 1) Ustawę z dnia 15 kwietnia 2011 r. o *działalności leczniczej* (Dz. U. 2018, poz. 2190 z późn. zm.) wraz z przepisami wykonawczymi.
 - 2) Ustawę z dnia 29 września 1994 r. o *rachunkowości* (tj. Dz. U. z 2016 r. poz. 1047 z późn. zm.)
 - 3) Ustawę z dnia 15.02.1992 r. o *podatku dochodowym od osób prawnych* (tj. Dz. U. z 2016 r. poz. 1888 z późn. zm.).
 - 4) Plan finansowy ustalony przez Dyrektora Zakładu, oparty o kontrakty wynegocjowane z oddziałami wojewódzkimi NFZ i inne przychody z działalności Zespołu, po zaopiniowaniu przez Radę Społeczną.

§ 27.

1. Zespół może uzyskiwać środki finansowe zgodnie z obowiązującymi przepisami prawa w tym między innymi:
 - 1) z odpłatnej działalności leczniczej udzielanych w szczególności na zlecenie:
 - a) podmiotu tworzącego lub innych organów uprawnionych na podstawie odrębnych przepisów,
 - b) osób objętych innym ubezpieczeniem niż powszechne ubezpieczenie zdrowotne lub innych organów uprawnionych na podstawie odrębnych przepisów,
 - c) instytucji ubezpieczeniowych,
 - d) zakładów pracy, organizacji społecznych i innych instytucji,
 - e) innych zakładów opieki zdrowotnej,
 - f) osób fizycznych nie objętych ubezpieczeniem lub za świadczenie nie przysługujące w ramach ubezpieczenia.
 - 2) z wydzielonej działalności gospodarczej,
 - 3) z darowizn, zapisów, spadków oraz ofiarności publicznej, także pochodzenia zagranicznego pod warunkiem uzyskania zgody podmiotu tworzącego,
 - 4) na realizację zadań i programów zdrowotnych oraz promocję zdrowia,
 - 5) z najmu i dzierżawy nieruchomości (obiektów, pomieszczeń) oraz ruchomości będących we władaniu Zespołu.
 - 6) na pokrycie ujemnego wyniku finansowego.

ROZDZIAŁ VI.

Postanowienia końcowe

§ 28.

W sprawach nieuregulowanych w Statucie mają zastosowanie przepisy powszechnie obowiązującego prawa.

§ 29.

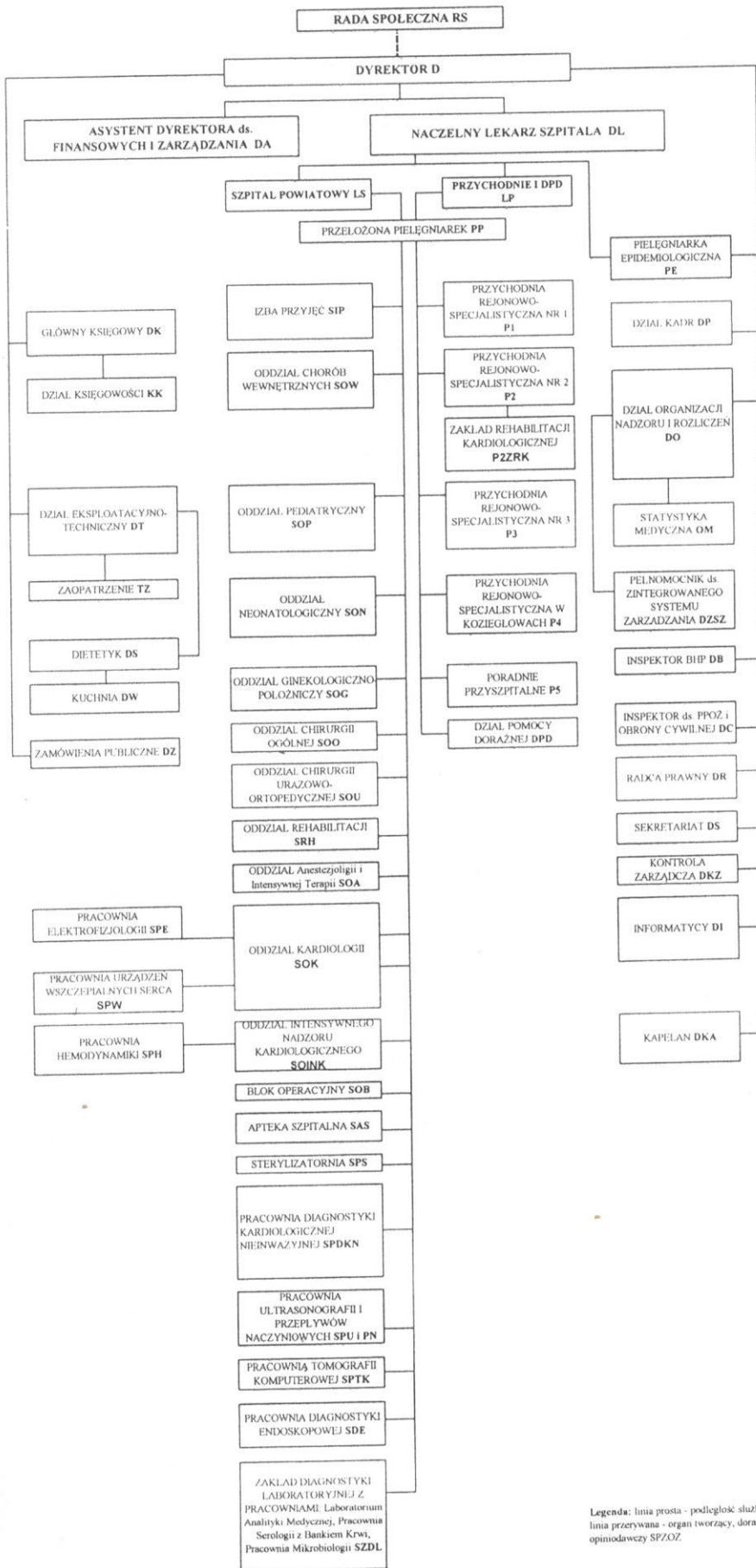
Zmiany w Statucie mogą być wprowadzone w trybie nadania przez podmiot tworzący.

§ 30.

Statut wchodzi w życie po upływie 14 dni od daty ogłoszenia go w Dzienniku Urzędowym Województwa Śląskiego.

Dyrektor SP ZOZ
DYREKTOR
Samodzielnego Publicznego
Zespołu Opieki Zdrowotnej
w Myszkowie

Dariusz Kaczmarek



Legenda: linia prosta - podległość służbowa
linia przerywana - organ tworzący, doradczy, opiniodawczy SPZOZ

WYKAZ JEDNOSTEK I KOMÓREK ORGANIZACYJNYCH

SAMODZIELNEGO PUBLICZNEGO ZESPOŁU OPIEKI ZDROWOTNEJ

W MYSZKOWIE

I Zakład leczniczy: Lecznictwo stacjonarne – Szpital Powiatowy

1. Szpital Powiatowy Myszków ul. Aleja Wolności 29

- 1) Oddział Chorób Wewnętrznych – 37 łóżek,
- 2) Oddział Pediatryczny – 24 łóżka w tym 1 łóżko intensywnej opieki medycznej,
- 3) Oddział Ginekologiczno – Położniczy – 28 łóżek,
- 4) Oddział Neonatologiczny – 16 łóżek w tym 4 inkubatory,
- 5) Oddział Chirurgii Ogólnej – 26 łóżek w tym 1 łóżko intensywnej opieki medycznej,
- 6) Oddział Chirurgii Urazowo – Ortopedycznej – 21 łóżek w tym 1 łóżko intensywnej opieki medycznej,
- 7) Oddział Rehabilitacji – Myszków ul. Grzybowa 4 – 27 łóżek,
- 8) Oddział Anestezjologii i Intensywnej Terapii – 5 łóżek,
- 9) Oddział Kardiologii – 10 łóżek,
- 10) Oddział Intensywnego Nadzoru Kardiologicznego – 5 łóżek,
- 11) Blok Operacyjny,
- 12) Izba Przyjęć – 1 stanowisko intensywnej terapii,
- 13) Apteka Szpitalna
- 14) Sterylizatornia.

2. Pracownie diagnostyczne zlokalizowane w Szpitalu Powiatowym

- 1) Pracownia Diagnostyki Kardiologicznej Nieinwazyjnej,
- 2) Pracownia Ultrasonografii i Przepływów Naczyniowych,
- 3) Pracownia Tomografii Komputerowej,
- 4) Pracownia Diagnostyki Endoskopowej,
- 5) Zakład Diagnostyki Laboratoryjnej z Pracowniami:
 - a) Laboratorium Analityki Medycznej
 - b) Pracownia Serologii z Bankiem Krwi
 - c) Pracownia Mikrobiologii
- 6) Pracownia Hemodynamiki,
- 7) Pracownia Elektrofizjologii,
- 8) Pracownia Urządzeń Wszczepialnych Serca.

II. Zakład leczniczy: Lecznictwo ambulatoryjne – Przychodnie i DPD

1. Dział Pomocy Doraźnej Myszków ul. Aleja Wolności 29

- 1) Dział Pomocy Doraźnej w Myszkowie przy ul. Aleja Wolności 29
 - a) jeden zespół ratownictwa medycznego podstawowy
 - b) jeden zespół ratownictwa medycznego specjalistyczny
 - c) dwa zespoły transportu sanitarnego
- 2) Dział Pomocy Doraźnej w Żarkach przy ul. Myszkowskiej 31
 - a) jeden zespół ratownictwa medycznego podstawowy.

2. Przychodnia Rejonowo – Specjalistyczna Nr 1 Myszków, ul. Strażacka 45

- 1) Poradnia Ogólna
- 2) Poradnia dla Dzieci
- 3) Poradnia Położniczo - Ginekologiczna

- 4) Poradnia Chirurgii Ogólnej
- 5) Poradnia Okulistyczna
- 6) Poradnia Otorynolaryngologiczna
- 7) Poradnia Neurologiczna
- 8) Poradnia Dermatologiczna
- 9) Poradnia Diabetologiczna
- 10) Poradnia Chirurgii Urazowo – Ortopedycznej
- 11) Poradnia Wad Postawy
- 12) Poradnia Stomatologiczna
- 13) Pracownia USG
- 14) Laboratorium Analityki Medycznej – punkt pobrań
- 15) Gabinet diagnostyczno - zabiegowy
- 16) Punkt Szczepień
- 17) Poradnia (gabinet) Pielęgniarki Środowiskowej – Rodzinnej
- 18) Poradnia (gabinet) Położnej Środowiskowej – Rodzinnej
- 19) Pracownia Mammografii
- 20) Gabinet diagnostyczno - zabiegowy
- 21) Gabinet diagnostyczno - zabiegowy
- 22) Gabinet diagnostyczno - zabiegowy
- 23) Gabinet diagnostyczno – zabiegowy
- 24) Gabinet diagnostyczno – zabiegowy
- 25) Gabinet diagnostyczno – zabiegowy (stomatologiczny)
- 26) Szkoła Rodzenia.

3. Przychodnia Rejonowo – Specjalistyczna Nr 2 Myszków, ul. Partyzantów 21

- 1) Poradnia Ogólna
- 2) Poradnia Położniczo - Ginekologiczna
- 3) Poradnia Chirurgii Urazowo – Ortopedycznej
- 4) Poradnia Diabetologiczna
- 5) Poradnia Otorynolaryngologiczna
- 6) Poradnia Neurologiczna
- 7) Poradnia Rehabilitacyjna
- 8) Poradnia Chirurgii Ogólnej
- 9) Laboratorium Analityki Medycznej – punkt pobrań
- 10) Dział Fizjoterapii
- 11) Gabinet diagnostyczno - zabiegowy
- 12) Pracownia EKG
- 13) Poradnia Gruźlicy i Chorób Płuc
- 14) Poradnia Zdrowia Psychicznego
- 15) Poradnia Terapii i Uzależnień od Alkoholu
- 16) Poradnia Medycyny Pracy
- 17) Poradnia (gabinet) Pielęgniarki Środowiskowej – Rodzinnej
- 18) Poradnia (gabinet) Położnej Środowiskowej – Rodzinnej
- 19) Gabinet diagnostyczno - zabiegowy
- 20) Gabinet diagnostyczno - zabiegowy
- 21) Gabinet diagnostyczno - zabiegowy
- 22) Gabinet diagnostyczno – zabiegowy
- 23) Gabinet diagnostyczno – zabiegowy
- 24) Zakład Rehabilitacji Kardiologicznej.

4. Przychodnia Rejonowo – Specjalistyczna w Koziegłowach, ul. 3 Maja 25

- 1) Poradnia Ogólna
- 2) Poradnia dla Dzieci
- 3) Poradnia Położniczo - Ginekologiczna
- 4) Poradnia Stomatologiczna
- 5) Poradnia Neurologiczna
- 6) Poradnia Okulistyczna
- 7) Laboratorium Analityki Medycznej – punkt pobrań
- 8) Punkt Szczepień
- 9) Gabinet diagnostyczno - zabiegowy
- 10) Poradnia Ogólna w Lgocie Górnej ul. Strażacka 2

- 11) Poradnia Ogólna w Cynkowie ul. Strażacka 5
- 12) Poradnia Ogólna w Markowicach ul. Św. Floriana 2
- 13) Poradnia Ogólna w Gniazdowie ul. Szkolna 11
- 14) Poradnia (gabinet) Pielęgniarki Środowiskowej – Rodzinnej
- 15) Poradnia (gabinet) Położnej Środowiskowej – Rodzinnej
- 16) Poradnia (gabinet) Pielęgniarki Środowiskowej – Rodzinnej w Lgocie Górnej ul. Strażacka 2
- 17) Poradnia (gabinet) Położnej Środowiskowej – Rodzinnej w Lgocie Górnej ul. Strażacka 2
- 18) Poradnia (gabinet) Pielęgniarki Środowiskowej – Rodzinnej w Cynkowie ul. Strażacka 5
- 19) Poradnia (gabinet) Położnej Środowiskowej – Rodzinnej w Cynkowie ul. Strażacka 5
- 20) Poradnia (gabinet) Pielęgniarki Środowiskowej – Rodzinnej w Markowicach ul. Św. Floriana 2
- 21) Poradnia (gabinet) Położnej Środowiskowej – Rodzinnej w Markowicach ul. Św. Floriana 2
- 22) Poradnia (gabinet) Pielęgniarki Środowiskowej – Rodzinnej w Gniazdowie ul. Szkolna 11
- 23) Poradnia (gabinet) Położnej Środowiskowej – Rodzinnej w Gniazdowie ul. Szkolna 11
- 24) Gabinet diagnostyczno - zabiegowy
- 25) Gabinet diagnostyczno – zabiegowy
- 26) Gabinet diagnostyczno – zabiegowy (stomatologiczny).

5. Przychodnia Rejonowo – Specjalistyczna Nr 3 – Myszków, ul. Aleja Wolności 29

- 1) Poradnia Ogólna
- 2) Poradnia dla Dzieci
- 3) Gabinet diagnostyczno – zabiegowy
- 4) Punkt Szczepień
- 5) Poradnia Urologiczna
- 6) Poradnia Profilaktyki Chorób Piersi
- 7) Poradnia Medycyny Pracy
- 8) Poradnia Położniczo – Ginekologiczna
- 9) Poradnia (gabinet) Pielęgniarki Środowiskowej – Rodzinnej
- 10) Poradnia (gabinet) Położnej Środowiskowej – Rodzinnej
- 11) Gabinet diagnostyczno – zabiegowy
- 12) Gabinet diagnostyczno – zabiegowy.

6. Poradnie Przystępne Myszków ul. Aleja Wolności 29

- 1) Poradnia Chirurgii Ogólnej
- 2) Poradnia Chirurgii Urazowo – Ortopedycznej
- 3) Poradnia Gastroenterologiczna
- 4) Poradnia Preluksacyjna
- 5) Poradnia Chirurgii Dziecięcej
- 6) Poradnia (gabinet) Nocnej i Świątecznej Opieki Zdrowotnej
- 7) Poradnia Kardiologiczna
- 8) Gabinet diagnostyczno - zabiegowy
- 9) Gabinet diagnostyczno – zabiegowy
- 10) Gabinet diagnostyczno – zabiegowy.


 DYREKTOR
 Samodzielnego Publicznego
 Zespołu Opieki Zdrowotnej
 w Myszkowie

Dariusz Kaczmarek